

DISTRICT 2640



2013-2014 VOLUME 3

# Engage Rotary Change Lives

ロータリーを实践し、みんなに豊かな人生を

ガバナー月信

9月号

# GOVERNOR'S

## MONTHLY LETTER 国際ロータリー 第2640地区月信

- RI 会長メッセージ
- ガバナーメッセージ
- ガバナーエレクトメッセージ
- インターアクト活動について
- ローターアクトクラブについて
- RYLAについて
- 青少年交換活動について
- 新入会員のご紹介
- その他各種お知らせ
- 第2640地区 出席報告

2013-2014年度ガバナー

久保 治雄

〒596-0825

大阪府岸和田市土生町2丁目27番1号

TEL:072-437-2640 FAX:072-437-2650

<http://www.rid2640g.org/kubo/>





# ロータリーの新しいウェブサイト

## RI President Message ロータリーの新しいウェブサイト

2013～2014年度 国際ロータリー会長  
ロン D. バートン

親愛なるロータリアンの皆さん、ポール・ハリスの有名な言葉に「世界は絶えず変化しています。そして私たちは世界とともに変化する心構えがなければなりません。ロータリー物語は何度も書き替えられなければならないでしょう」というものがあります。ロータリアンであったポールがインターネットの時代をどのように考えるか、私たちに知る由もありませんが、ロータリーのウェブサイトの概念について彼が言うであろうことを、私ははっきりとわかっていると思います。ウェブサイトを持つべきだということだけではなく、サイトは技術の進歩に合わせ、常にロータリアンの要望に応えることのできる、可能な限り良いものであるべきだ、と。

### 自分に合わせて使う

新しい国際ロータリーのウェブサイト、Rotary.orgがロータリアンやインターネットを使う人ならどこにいても閲覧できるようになることを発表できて光栄に思います。着想から完成まで2年かかりました。このサイトには、皆さんが求めていた特徴がたくさんありますが、最も特筆すべき改善点は、検索とナビゲーション機能です。世界中のロータリアンの仲間とつながる新しい手段であり、皆さんが興味を引かれる情報を見つけることができるよう、個人個人に合わせたものとなるでしょう。

### 仲間とつながる

ロータリーの新しいウェブサイトは、大きく2つに分けられます。一つはロータリー家族用、もう一つはロータリーのことを知りたいと興味を持ってくださった方々に向けたものです。会員としてアカウントを作成しログオンすれば、たくさんの新しいロータリーのツールにアクセスすることができます。全てのロータリアンの皆さんにぜひ使っていただきたいのは、各クラブが目標を設定したり、進捗状況を記録したり、ある運営方法から次の運営方法に移行する時の持続性を維持するために効率的で効果的な方法として役立つ「ロータリークラブ・セントラル」です。また、共通の関心を持っているロータリアンを見つけたり、話をしたりすることのできる双方向のディスカッションフォーラムを開いたり、ロータリーグループを結成した

り参加したりすることができる場もあります。経験やアイデアを交換し、世界中の仲間の経験から恩恵を得ることが、昼夜を問わずいつでもできるのです。自分たちが計画しているプロジェクトと同じようなプロジェクトをすでに実施してきた人たちから直接学ぶことで、私たちの奉仕をより良くするための素晴らしい可能性を秘めたツールです。

### 外部の人々にロータリーを知らせる

ロータリアンではない人にとって、この新しいサイトは、ロータリーの独自性とロータリーがいかに自分たちの地域社会を磐石なものにしているかを強調することによって、ロータリーとは何か、そして私たちが行っていることを紹介します。このサイトを訪れた人は、ロータリーのさまざまな分野における奉仕プロジェクトの写真を見てロータリーの活動をよりよく知り、ロータリーと関わっていく方法を探しだすことでしょう。

ロータリーの世界を知る新しい窓に、私はわくわくしています。皆さんにもサイトを訪れ、検索し、学んでください。ロータリー物語を共に何度も書き替えるために――。



2013～2014年度  
国際ロータリー会長

ロン D. バートン





# ガバナーメッセージ (1)

## Governor's Monthly Letter クラブ会長・幹事様

国際ロータリー第 2640 地区ガバナー  
久保治雄

今月は、青少年（旧・新世代）月間です。

昨年度の R I 田中作次会長は、今年 1 月の国際協議会の講演で「新世代」と題してご自分の履歴を次のように語られました。



「私が子供の頃には、今日のような日が来るとは想像もいたしませんでした。また、ロータリーによって自分の人生が変わることなど、思いもしませんでした。

私は、日本の小さな村で育ちました。家族は貧しく、8人兄弟でした。村の外で起こっていることは、ほとんど情報が入ってきませんでした。それでも私は、世界中を旅することを夢見ておりました。私が生まれた 1939 年には、海外旅行は非常にまれでしたので、これは途方もない夢であり、到底可能とは思えませんでした。遠くの海に浮かぶ船を見ては、いつの日か航海士になってあの船に乗りたいと考えたものです。しかし、貧しくて高校に行くこともできないのに、一体どうやって航海士になれるのでしょうか。村のほかの子どもたちと同じく、学校に行けるのは 14 歳までとっておりました。

しかし、そうはなりません。私をもっと勉強したいと思っていることを知った一人の先生が、諸々の面倒を一手に引き受けてくださったのです。先生は、私と 2 人の同級生のために、東京の硝子工場に働き口を見つけ、そこに住み込みで働いて、夜間高校に通えるよう手配してくださいました。この話を聞いた私は、夢を実現するチャンスと思い、両親の許しをもらって、先生と同級生たちと一

緒に、小さな籠一つだけを抱えて、東京行きの汽車に乗りました。

このことで、私の人生は一転しました。先生の思いやりと寛大さのおかげで、夢を叶えることができ、これは私にとって、本当に最高のプレゼントでした。先生は、私たちのために何かできるかもしれない、そう考え、その機会を逃すまいと、力を尽くしてくださいました。

先生のこの行動は、その後の私の人生を、完全に変えました。先生と同じように、私も、ロータリーを通じて、人生を変えるようなプレゼントを、人々に与えることができました。

と述懐されています。

ロータリアンは、青少年の人生を変える事が出来るような素敵なプレゼントを提供し続ける責任があると思います。今月は、青少年問題に深くかかわられます事をお願い致します。

以下は青少年プログラムです。参考にして頂ければ幸甚でございます。

### 青少年プログラム

ロータリーには青少年のためのさまざまなプログラムがあります。

毎年、才能と熱意のある何千人という青少年や若者（12～30 歳）が、ロータリーの青少年プログラムを通じて貴重な体験を味わっています。

地元や海外で奉仕活動を行うローターアクターとインターアクター、異文化体験ができる「ロータリー青少年交換」、地域を担う未来のリーダーを育てる「ロータリー青少年指導者養成プログラム (RYLA)」など、ロータリーにはさまざまな青少年プログラムがあります。





# ガバナーメッセージ (2)

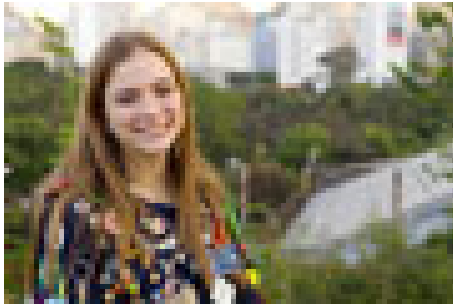
「青少年奉仕」はロータリーの5番目の奉仕部門です。

青少年奉仕の活動にクラブが参加するためのアイデアは、「青少年奉仕入門」(735)をご参照ください。

青少年の若者は未来のロータリアンです。

## ハイライト

### ロータリーの青少年交換について



ロータリー青少年交換 1度一人ずつ、異文化理解を築こう。



### ロータリーの青少年交換について

ロータリー青少年交換に参加する学生は、最高で1年間、母国以外の国でホストファミリーと生活をともにし、学校へ通います。

ロータリーの長期と短期の青少年交換プログラムによって、参加者は、新しい生活様式、さらには新しい言語、そして自分自身についても多くのことを発見することになります。また参加者は、自国やその文化、自分の考えを出会った人々に伝える若き親善使節として、親しい友人を作りながら、世界を一つにする役割を担います。

75年以上にわたり続けられてきたロータリー青少年交換は、参加した学生とホストファミリーが視野を広げられるような貴重な体験を提供してきました。ロータリー青少年交換プログラムは、地域レベルではロータリーの地区、地元レベルではクラブにより運営され、毎年80以上の国々から8,000人以上の学生が参加しています。

### グローバルな視点

社会奉仕活動などのボランティア活動に携わる人々から成るロータリー・クラブは、高い道徳的水準を推進し、世界で平和と理解を広めるために活動しています。32,000以上のクラブに所属する120万人のロータリアンからなるネットワークが、青少年交換のために支援を提供します。

### 若者への献身

ロータリーは、青少年と深くかかわる活動を行っています。青少年交換のほか、インターアクト、ローターアクト、RYLA(ロータリー青少年指導者養成プログラム)といった若者の奉仕クラブを後援し、職業開発や指導プログラムを提供しています。

ロータリーは、青少年交換といったロータリーの活動に参加するすべての人々のために、最も安全な環境をつくり、それを維持するよう最善を尽くします。

### 低コスト

ロータリー・クラブは、学生とその家族が負担する費用をできるかぎり抑えるために、地域単位でプログラムを管理運営しています。プログラムに携わる経験豊かなボランティアが、学生、ホストファミリー、プログラムにかかわるロータリアンを支援します。

「羽を広げて羽ばたき、異文化を体験し、人生を生きるため、ロータリー・クラブと家族からこの素晴らしい機会を与えてもらいました」- アメリカからオーストラリアへの交換留学生・地元のロータリアンや青少年交換委員長に問い合わせ、どのような参加国があるか聞いてみるのもよいでしょう。

### ローターアクト



友情、熱意、行動の世界的ネットワークで若者の輪を広げよう。



# ガバナーメッセージ (3)



## ローターアクト

ローターアクトは、18歳から30歳までの青年男女のための、ロータリーが提唱する奉仕クラブです。ローターアクト・クラブは通常、地域社会または大学を基盤としており、地元のロータリー・クラブが提唱しています。ローターアクト・クラブは、提唱ロータリー・クラブの真の「奉仕のパートナー」であり、ロータリー・ファミリーの重要な一員です。

ローターアクトは、ロータリーの中で最も顕著かつ急速に発展しているプログラムの1つです。170余りの国や地域に8,400以上のローターアクト・クラブがあり、世界各地で活動が行われています。

## ローターアクトの仕組み

ローターアクトのすべての活動は、地元の草の根レベルから始まります。ローターアクター（ローターアクト・クラブの会員）は、地域社会のニーズに取り組みながら、友情と奉仕を通じて国際理解と平和を推進していきます。

ロータリーにおける活動の機会 ローターアクターは、インターアクト・クラブとともに奉仕プロジェクトで活動したり、インターアクターの指導をすることもできます。

ロータリー青少年指導者養成プログラム（RYLA）に参加できます。

国際親善奨学生または研究グループ交換のチームメンバーになることもできます。

ローターアクト会員としての年齢制限を超えたら、地元のロータリー・クラブに入会する機会があります。

「学友とロータリー」のページから、ロータリーとのつながりを持ち続けるためのアイデアをご覧ください。

ローターアクト・クラブの連絡先に変更が生じた場合には、随時、情報を更新してください。

## ローターアクトの詳細

地元のローターアクトに関する情報は、最寄りのロータリー・クラブまたは国際ロータリーまでお問い合わせください。

## インターアクト



インターアクト 12～18歳の青少年が奉仕の大切さを学んでいます。



## インターアクト

インターアクトは、12歳から18歳までの青少年のための国際ロータリーの奉仕クラブです。インターアクト・クラブは、支援や指導を与えるロータリー・クラブが提唱して結成されますが、運営面でも経済的にも自立しています。

クラブ会員の構成はさまざまです。男子のみ、女子のみのクラブもあれば、男女混合からなるクラブもあり、その規模も大小さまざまです。会員基盤は1つの学校の学生から集められる場合もあれば、同じ地域社会内の2つ以上の学校から成る場合もあります。

毎年、インターアクト・クラブは少なくとも2つの社会奉仕プロジェクトを行い、そのうち1つは国際理解と親善を推進するものとされています。プロジェクトを通じて、インターアクターは地元社会や海外のクラブと友情のネットワークを築きます。奉仕活動は、インターアクターの活動の真髄です。奉仕活動を行うことでインターアクターたちは次のような大切なことを学びます。



# ガバナーメッセージ (4)

指導力と人間としての高潔さ  
 他者を助け、他者を尊重すること  
 個人の責任と懸命に努力することの価値  
 国際理解と親善を推進すること

リーダーシップの基本と倫理  
 コミュニケーション能力  
 問題解決  
 地域市民・グローバル市民としてのあり方

ロータリーの奉仕の中で最も顕著かつ急速に発展しているプログラムの1つであり、109余りの国や地域にある10,700以上のクラブを擁するインターアクトは、世界的な現象となりました。現在、200,000人近くの若者がインターアクトと関わりを持っています。

RYLAに参加するには

RYLAの参加者は、地元のロータリークラブによって推薦されます。お住まいの地域で実施されるRYLA行事について、まずはお近くのロータリークラブにご連絡ください。

インターアクトが行っている興味深いプロジェクト・地域のインターアクトの活動についての詳しい情報は、地域のロータリー・クラブに連絡するか、RI職員までお問い合わせください。また、「インターアクト要覧」と「インターアクト・パンフレット」もあわせてご参照ください。

RYLAのフェイスブックページで世界中のRYLA行事についてご覧ください。

## インターアクト・ビデオ・コンテスト

インターアクト・クラブの奉仕活動や創造性を奨励するために行われるインターアクト・ビデオ・コンテストに、クラブや成功した活動の様子を短編ビデオにしてぜひご応募ください。今年度のテーマや、前年度までの入賞作品は、インターアクトのユーチューブ・チャンネルでご覧ください。



## RYLA



RYLA 次世代の地域のリーダーを育てるために。

RYLAは、ロータリー主催で行われる、若者のためのリーダーシップ育成プログラムです。参加者の年齢制限はありませんが、主に高校生、大学生、若い社会人を対象としています。RYLAは通常、3～10日の期間で開催され、以下のようなトピックを扱ったプレゼンテーション、活動、ワークショップなどが行われます。



国際ロータリー第2640地区ガバナー  
 久保治雄





## 『青少年月間によせて』

### 『青少年月間によせて』

国際ロータリー第 2640 地区 青少年奉仕委員長  
ガバナーエレクト  
**辻 秀和**

2013年4月21日～26日、シカゴでの規定審議会において、「新世代奉仕」が「青少年奉仕」へと変更になりました。(13 - 69)

しかし、ロータリーでは、「新世代」とは30歳以下と定義されております。「青少年奉仕」に変更されても、当然ながら乳幼児・園児など幼年層も含めて、ロータリーが力を入れて支援してゆくことにかわりありません。

国際ロータリーの活動の多くは青少年に関するプログラムです。インターアクト、ローターアクト、ロータリー青少年交換、ロータリー青少年指導者養成プログラムなど、ロータリー財団では、国際親善奨学金、



ロータリー平和フェロー、財団学友、ポリオ・プラス等があり、又日本固有のロータリー米山記念奨学会などがあります。

ロータリーは、これらのプログラムに力を注ぐことによって、世界を視野に入れ、大きくて広い心と情緒豊かな感性をもって活躍できる若者を育てることができるのです。これらはロータリーの大きな責務の一つと考えられます。その結果、「世界平和」に言葉だけでなく、行動をもって貢献できる若者を増やすことが出来るのだと思います。世界の舞台で「日本の善きところ」を堂々と世界の人々に発信できる日本人が増えてゆくのです。

ロータリーはインターナショナルです。ロータリーは青少年に対して、「地域社会への奉仕」を踏まえた上で、気候・風土・歴史・文化・習慣・価値観・その他諸々についての世界の相違を肌で感じることのできる機会を、しかもできるだけ若い時期に提供する。世界各地で青少年の友情交換の機会を提供する。「国際理解の観念」をロータリーは青少年に鼓吹する。ロータリーの国際組織はまさにそれにもっとも適しているのです。

ほとんどのロータリアンは青少年関係のプログラムに関わっておられます。そして世界の若者たちと共に「素晴らしい感動」を分かち合っているのです。子供が誕生して、20年経てば成人です。20年の歳月はあっという間に過ぎ去ります。子供たちの成長は私たちを待っていてくれません。ロータリーに入会されて20年経ったロータリアンは相当おられると思われれます。もしも、いつもいろいろ議論ばかりして結論が出なければ……。行動しなければ……。『ロータリーの心』を置き去りにして、日々を過ごすことの空しさは計り知れません。

私たちは、ただの「ロータリークラブの会員」としてではなくて、「ロータリアン」として、共に行動し、「未来の夢」のために、善きことの出来る青少年を育成しましょう!!  
行動するのは、『今でしょう!!』



国際ロータリー第 2640 地区  
青少年交換委員会 委員長

山田 正人

## 『青少年交換活動について』

今年度の R I のテーマは、「ロータリーを実践し、みんなに豊かな人生を」です。青少年交換活動は、まさに、このテーマを体現しうる最高のロータリープログラムだと考えます。

80 有余年の歴史を持つ青少年交換プログラムは国際ロータリーの推進する国際親善の柱的なプログラムです。経済不況の波に直面し会員数の減少にさらされている今こそ、このプログラムを、クラブの活性化やロータリー活動の目標である奉仕の精神の発揮の場として実践していただきたいと思えます。そして、外国の高校生を育てる体験の中で、ロータリアン自身が豊かなロータリー生活を送れるものと確信しています。

青少年交換活動は、高校生に、長期や短期の海外留学のチャンスを与えることによって彼らに、言語の習得、異文化理解や国際交流をする機会を与えます。それ以上にそれぞれの国で、ロータリアンやホームステイファミリーにお世話になりながら、自国の文化を伝えたり、異なった考えの人たちと交流することで、草の根の「親善大使」として活動することを義務付けられ、多くの気づきを得て、1 年で格段の成長をして帰国します。



7 月 28 日に、2012 年 8 月から 2013 年 7 月までの 1 年間の留学を終えた日本人帰国留学生の報告会がありました。6 人の生徒の口から一様に聞かれたのは、複数の家族を経験しながら、人と人との関係に感謝をしているということです。言葉が話せない、食事の作法が分からない、風呂の入り方やトイレの使い方が違う、挨拶したり話しかけたりするタイミングが分からない。様々な不安な心理状

態を克服して本当の親切に出会い一生の付き合いに発展する絆を得てきていました。

私たちロータリアンの「親善大使を育てる」気持ちが、国が違っても言葉が違っても、心は通じると言うこと教えています。ホームステイ家族との交流やロータリー活動を通じて、彼らが身につけて帰国する最大の宝は実践を通して理解できる「感謝」の気持ちだと思います。

重ねて強調したいと思います。ロータリーの青少年交換プログラムは、語学習得も大切ですが、それよりも多くの交流すなわち豊かな人間関係を持つことに意義があります。人とつながることで、相手の気持ちを思いやり、相手に暖かな関心を持ち、多様な価値観を身につけることができます。その結果、お世話いただいたロータリーファミリーへの「感謝」を実体験することができるプログラムです。2640 地区のロータリアンの人数が減っているとか、留学生を受け入れる家庭が減っているということを目にします。また、当地区から海外へ出て活躍してみたいと言う若者が減少していると言われていました。

今こそ、私たちが奉仕の心で海外や日本の若者の育成を実践し、これからの日本とその国の関係を担って行く若者を育てることが、平和な未来を築くことにつながるのではないのでしょうか。







# ローターアクトクラブについて

## 『当地区の現状』

国際ロータリー第 2640 地区  
ローターアクト委員会 委員長

坂東 剛

「ローターアクトクラブとは」を調べると、「ローターアクトは、18 歳から 30 歳までの青年男女のための、ロータリーが提唱する奉仕クラブです。ローターアクト・クラブは通常、地域社会または大学を基盤としており、地元のロータリー・クラブが提唱しています。ローターアクト・クラブは、提唱ロータリー・クラブの真の「奉仕のパートナー」であり、ロータリー・ファミリーの重要な一員です」と、教えてくれます。

更に、標準ローターアクト・クラブ定款を見ると「第 3 条—提唱」の文中に、「ローターアクト・クラブの成功と発展は、提唱ロータリー・クラブによる積極的かつ直接的な参加にかかっている」と、書かれています。

当地区のローターアクトクラブはどうでしょうか？満足し喜ばしい状況でしょうか？皆さんは、ローターアクトの事をどれ位ご存知ですか？クラブや会員の数、活動の実態です。

遙か昔の輝かしい時から随分様変わりし、近年、若干元気を取り戻した雰囲気はありながらも予断許さぬ厳しい状態が続いています。気を抜けば、その存続すら危ういかも？何故、この様になってしまったのでしょうか？皆さんは、このままで良いとお思いですか？

私は、何とかしたいと思います。アクターの皆も、そう思っている筈です。

今、当地区のローターアクトを支えているのは、数少ない心あるロータリアンと僅かな数の提唱クラブです。

私は委員長 1 年目、微力ではありますが当地区ローターアクトの発展に尽力致すつもりです。しかし、発展を成し遂げるには、もっともっと大勢のロータリアンやロータリークラブの関与が不可欠です。どうか、皆さんの力をお貸し下さい。そして、昔の元気な姿を取り戻そうではありませんか。

地区役員の設定が遅れ、今期のスタートも少し遅くなりました。初の地区行事は、9 月 8 日開催の「全国統一アクトの日」です。この日を皮切りに、充実した年間活動が有意義に行える事と信じます。そして今期が終わる頃、皆さんに朗報をお届けできる事を祈念致します。関心をお寄せ頂き、温かく見守り下さいます様心よりお願い申し上げます。

※画像は、昨年度年次大会の集合写真です。最前列右から 4 番目が小職です。



国際ロータリー第2640地区 ローターアクト2012-2013年度地区大会 平成25年6月16日 於ホテルレイクアルスター

国際ロータリー第 2640 地区  
インターアクト委員会 委員長

For every persons smiling face.  
ひとりひとりの笑顔のために

山崎 規男

昨年 1 2 月恒例の海外研修で台湾にロータリアン・顧問の先生・インターアクターに今年インターを卒業したローターアクト二人を含め総勢 1 0 0 名で訪問しました。初日は関西空港での結団式のあと台湾桃園空港到着し、台北・台南市内研修、台湾の人々に現在も慕われている日本人技師八田與一先生が作った烏山頭ダム訪問、宿泊するホテルで 2 0 1 4 - 2 0 1 5 年度 R I 会長エレクトのゲイリー・C . K ・ホアン氏より歓迎を受けました。インターアクト海外研修では 3 0 年ぶりに訪れた新竹市の元培科技大学での国際交流会を大きな会場で台湾の米山奨学生の卒業生も参加、実に実りのある海外研修となりました。

今年度（2 0 1 3 - 2 0 1 4 年度）インターアクトクラブ年次大会は 7 月 2 1 日（日）和歌山市紀三井寺・ホテルはやしで開催（ホスト・開智中学校）。紀三井寺副住職前田泰道氏の講演を拝聴し、昼食のあと紀三井寺境内散策し本堂拝観しました。上記のとおり今年度ターゲットは、高野山高校のターゲット For every persons smiling face.（ひとりひとりの笑顔のために）に決定しました。



8 月 1 日（木）は R I 第 3 6 5 0 地区（韓国ソウル特別区）を中心にインター訪日団約 3 0 名が関西空港到着のあと堺市役所を表敬訪問し、当地区のインターアクトと交流会を開きました。

8 月 2 日（金）より 2 日間に亘って第 2 回全国インターアクト研究会が昨年に引き続き 2 6 8 0 地区（兵庫県）のホストで神戸ポートピアホテルを主会場に北海道から九州まで全国のロータリアン・インターアクト顧問が集い、催されました。「つなぐ・むすぶ・行動する。はじまるインター

アクト・ネット」をテーマに基調講演のあと、六つの分科会（① I A C と顧問教諭とロータリアンのかかわり②地区を超えた広域的連携活動③環境問題④国際交流・国際理解・災害救援・地域貢献など）、懇親会があり。情報交換・交流がより活性化されることとおもいます。又、各校の活動報告をまとめたポスターセッションでは昨年の府立松原高校に引続いて当地区の羽衣学園高校のポスターが参加者の投票により第 1 位に選ばれ表彰されました。

今年度の現在決定しているスケジュールは

①. 国際交流親睦会（9 月 8 日）ホストは清華高校・賢明学院中学高校・帝塚山学院泉ヶ丘中学高校インターアクトで建国中学高校伝統芸術部の舞踊や韓国の文化・遊びなどに理解を深めるプログラムです。

以降の決定しているスケジュールとして

②. リーダーシップフォーラム（9 月 2 9 日）

③. 地区大会参加（1 0 月 2 7 日）

④. 三者（ロータリー・ローターアクト・インターアクト）交流会（2 月 2 日）

⑤. 新入生歓迎会（6 月 2 2 日）

インターアクトのプログラムに基づき「国際理解」と「社会奉仕」を通じてインターアクターに他人に対する思いやりと指導力を養成し、インターアクト活動が、ロータリアン、各インター顧問の先生と連携してより一層に活性化されることを願って活動を進めていきます。





## RYLA (ロータリー青少年指導者養成プログラム) について

国際ロータリー第 2640 地区  
地区青少年・ライラ委員会 委員長  
**仲 峯 豊**

日頃、各クラブの皆様には青少年奉仕活動にご協力を賜り心より感謝申し上げます。

いよいよ、わたくし仲峯豊（堺フェニックスRC）も地区青少年ライラ委員長を拝しまして3年目となります。

次世代の指導者を養成する重要なライラ委員会の委員長を拝命させていただき心より御礼申し上げます。

RI2640 地区各クラブの皆様方の御協力・御指導をいただき、今後ともよろしくお願ひ致します。

9月 は青少年のための月間です。青少年達に温かい真心の手を差し伸べ、また育成にご尽力を賜りますようよろしくお願ひします。

ここでロータリー青少年指導者養成プログラム (RYLA) について再確認をしたいと思ひます。

ロータリー青少年指導者養成プログラムの基本は「ロータリー章典 41.060.」に基づいておひます。

また情報規定（標準ロータリークラブ定款）の5条に

「奉仕の第五部門である青少年奉仕には、指導力養成活動、社会奉仕プロジェクトおよび国際奉仕プロジェクトへの参加、世界平和と異文化の理解を深め育む交換プログラムを通じて、青少年ならびに若者によって、好ましい変化をもたらされることを認識するものである。」

とあります。

私達ロータリアンは、地域、社会において縁する全ての青少年に手を差し伸べ、「世界平和」に基づき国際交流及び異文化との交流を基調として、ロータリーの奉仕の理想を踏まえ、将来の指導者として養成して行くプログラムであります。

そこで本年度の地区青少年ライラ委員会は長期的な展望に立って推し進めて行きたいと思ひます。

### [地区ライラ活動の意義]

各地域でのいろいろな活動をされている青少年を推薦・表彰し、将来の「ライラリアン」としての育成・強化を目指す。

### [地区ライラ活動の計画]

各ロータリークラブ推薦により、地域でリーダーとして活躍されている青少年に対し、表彰していきたいと考えておひます。

地域活動とは、各自治会・町内会等での諸行事、各地域での野外活動・文化活動、その他各種団体・クラブ等にリーダーとして活躍されている青少年。(例) スポーツ・芸術・音楽関係・伝統行事・文化活動等青少年とは、男女(14歳～18歳・19歳～30歳)までのメンバー。

### [地区ライラ活動の目的]

各ロータリークラブに於いて、上記の内容でリーダーとして携わっておられる青少年を推薦し、また名簿を作成して連携を取りながら、今後の地区ライラ活動(研修セミナー・イベント等)の企画・運営等に携わっていただく。地区のいろいろな青少年奉仕活動等に積極的に参加し、ロータリアンと共に長期的な計画を持って、RI2640地区「ライラリアン」として指導・育成して行くものとする。地区の青少年に於いて、それぞれの素晴らしい人材を見出し、ロータリー精神を学び、将来の地域社会及び国際社会での指導者として成長していただく。

以上が本年度の地区ライラ活動の活動要項であります。将来的に「ライラリアン」となった方々を、出来るだけ多くのロータリアンへと育てて頂き、新会員として迎えて行けるよう私自身、青少年奉仕に携わるロータリアンの皆様と共に歩んで参りたいと願う次第です。

国際ロータリー  
第2640地区  
地区青少年・ライラ委員会  
委員長

**仲 峯 豊**

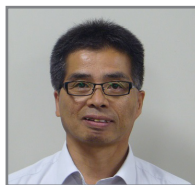




# 新入会員のご紹介 (1)



**小堀 基二**  
こほり もとじ  
所属クラブ：御坊南  
職業分類：私塾経営  
生年月日：1949年3月7日



**宮川 茂**  
みやがわ しげる  
所属クラブ：橋本  
職業分類：電力供給  
生年月日：1958年3月28日



**南 康則**  
みなみ やすのり  
所属クラブ：橋本  
職業分類：商業銀行  
生年月日：1962年12月23日



**坂口 和彦**  
さかぐち かずひこ  
所属クラブ：橋本  
職業分類：商業銀行  
生年月日：1961年7月10日



**富岡 裕史**  
とみおか ひろし  
所属クラブ：和泉  
職業分類：陸上運輸  
生年月日：1967年1月14日



**大畑 武文**  
おおはた たけふみ  
所属クラブ：泉佐野  
職業分類：自動車販売  
生年月日：1961年9月30日



**名手 聡**  
なて さとし  
所属クラブ：海南  
職業分類：不動産貸付  
生年月日：1965年2月21日



**総田 さよ志**  
かせだ さよじ  
所属クラブ：海南東  
職業分類：一般廃物処理業  
生年月日：1960年6月18日



**中野 孝二**  
なかの こうじ  
所属クラブ：関西国際空港  
職業分類：環境企画  
生年月日：1949年6月26日



**山根 敏孝**  
やまね としたか  
所属クラブ：大阪千代田  
職業分類：医療施設  
生年月日：1960年6月20日



**角谷 純郎**  
かどや あつろう  
所属クラブ：大阪千代田  
職業分類：自動車販売  
生年月日：1964年7月20日



**小柳 久美**  
こやなぎ くみ  
所属クラブ：大阪千代田  
職業分類：人材派遣業  
生年月日：1964年5月13日



**家治 敏明**  
やじ としあき  
所属クラブ：大阪千代田  
職業分類：不動産業  
生年月日：1946年5月17日



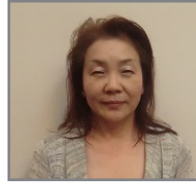
**西 浩一**  
にし こういち  
所属クラブ：大阪千代田  
職業分類：介護用品販売  
生年月日：1970年4月24日



# 新入会員のご紹介 (2)



**田阪 雅則**  
たさか まさのり  
所属クラブ：大阪千代田  
職業分類：介護用品販売  
生年月日：1957年7月19日



**吉川 恵三子**  
よしかわ えみこ  
所属クラブ：大阪千代田  
職業分類：不動産管理業  
生年月日：1955年3月21日



**今村 裕一**  
いまむら ゆういち  
所属クラブ：堺  
職業分類：地方銀行  
生年月日：1956年9月28日



**田中 泰吉**  
たなか やすよし  
所属クラブ：堺フラワー  
職業分類：産婦人科医  
生年月日：1949年3月26日



**番匠 博**  
ばんしょう ひろし  
所属クラブ：堺フラワー  
職業分類：不動産管理  
生年月日：1950年6月30日



**原本 盛**  
はらもと さかえ  
所属クラブ：堺フラワー  
職業分類：子ども服販売  
生年月日：1978年7月6日



**鈴木 加奈美**  
すずき かなみ  
所属クラブ：堺フラワー  
職業分類：建設工事  
生年月日：1981年5月9日



**東 秀昭**  
あずま ひであき  
所属クラブ：堺フラワー  
職業分類：臨検査  
生年月日：1961年1月22日



**姫野 晃**  
ひめの あきら  
所属クラブ：堺おおいずみ  
職業分類：旅行業  
生年月日：1960年2月5日



**繁田 博**  
しげた ひろし  
所属クラブ：堺おおいずみ  
職業分類：足場業  
生年月日：1969年11月4日



**相良 勇二**  
さがら ゆうじ  
所属クラブ：堺おおいずみ  
職業分類：解体工事業  
生年月日：1974年2月15日



**猿田 慎男**  
さるた まきお  
所属クラブ：堺フェニックス  
職業分類：美術商  
生年月日：1949年4月19日



**瀬村 尚生**  
せむら ひさお  
所属クラブ：新宮  
職業分類：電気供給  
生年月日：1955年11月24日



**稲村 栄一**  
いなむら えいいち  
所属クラブ：高石  
職業分類：ガス供給  
生年月日：1957年11月13日



# 新入会員のご紹介 (3)



**池田 俊治**  
いけだ しゅんじ  
所属クラブ：高石  
職業分類：化学誘導品製造  
生年月日：1954年1月22日



**北畠 文男**  
きたじま ふみお  
所属クラブ：高師浜  
職業分類：空調設備  
生年月日：1948年8月1日



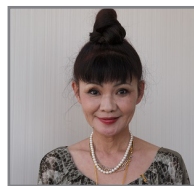
**河合 良**  
かわい りょう  
所属クラブ：高師浜  
職業分類：建築設計  
生年月日：1948年10月13日



**五十嵐 義之**  
いがらし よしゆき  
所属クラブ：和歌山  
職業分類：損害保険  
生年月日：1963年2月6日



**中島 章雄**  
なかじま あきお  
所属クラブ：和歌山  
職業分類：ラジオ・テレビ放送  
生年月日：1955年9月2日



**内藤 和起**  
ないとう わき  
所属クラブ：和歌山アゼリア  
職業分類：和洋菓子製造  
生年月日：1954年8月13日



**黒田 忠嗣**  
くろだ ただし  
所属クラブ：和歌山アゼリア  
職業分類：建設請負業  
生年月日：1959年5月7日



**林 毅**  
はやし たけし  
所属クラブ：和歌山東  
職業分類：証券業  
生年月日：1962年2月11日



**平山 裕次郎**  
ひらやま ゆうじろう  
所属クラブ：和歌山北  
職業分類：高齢者福祉施設  
生年月日：1959年1月8日



**畠山 隆雄**  
はたけやま たかお  
所属クラブ：河内長野東  
職業分類：コンサルティング  
生年月日：1955年7月21日



**林 勇伺**  
はやし ゆうじ  
所属クラブ：和歌山南  
職業分類：建築設計  
生年月日：1955年1月1日



**井口 善隆**  
いぐち よしたか  
所属クラブ：和歌山南  
職業分類：矯正歯科医  
生年月日：1974年4月5日



**柏木 輝久**  
かしわぎ てるひさ  
所属クラブ：和歌山南  
職業分類：農林中金  
生年月日：1969年3月2日



**山本 真司**  
やまもと しんじ  
所属クラブ：和歌山東南  
職業分類：人材派遣業  
生年月日：1960年10月30日



# 新入会員のご紹介 (4)



**寺村 公博**  
 てらむら きみひろ  
 所属クラブ：有田 2000  
 職業分類：リサイクル業  
 生年月日：1970年5月28日



**嶽盛 和三**  
 たけもり わさん  
 所属クラブ：堺北  
 職業分類：仏教  
 生年月日：1951年10月19日



**濱口 正義**  
 はまぐち まさよし  
 所属クラブ：堺北  
 職業分類：海上運輸  
 生年月日：1942年7月30日



**畑中 一辰**  
 はたなか かずし  
 所属クラブ：堺北  
 職業分類：ゴムロール製造  
 生年月日：1960年1月1日



**池永 隆昭**  
 いけなが たかあき  
 所属クラブ：堺北  
 職業分類：磨棒鋼製造  
 生年月日：1970年2月14日



**前川 悟**  
 まえかわ さとむ  
 所属クラブ：泉州 KUMATORI  
 職業分類：学校法人理事長  
 生年月日：1966年10月25日



**前川 加代子**  
 まえかわ かよこ  
 所属クラブ：泉州 KUMATORI  
 職業分類：専門学校学園長  
 生年月日：1939年2月12日



**千代田 秋充**  
 ちよだ あきみつ  
 所属クラブ：泉州 KUMATORI  
 職業分類：専門学校校長  
 生年月日：1959年9月17日



**三浦 慎也**  
 みうら しんや  
 所属クラブ：泉州 KUMATORI  
 職業分類：専門学校教頭  
 生年月日：1963年7月11日



**斉喜 昭彦**  
 さいき あきひこ  
 所属クラブ：泉州 KUMATORI  
 職業分類：学校法人理事  
 生年月日：1952年12月23日



**宮本 勉**  
 みやもと つとむ  
 所属クラブ：泉州 KUMATORI  
 職業分類：専門学校少林寺拳法道場経営  
 生年月日：1961年10月16日



**田畑 等**  
 たばた ひとし  
 所属クラブ：泉州 KUMATORI  
 職業分類：専門学校少林寺拳法教員  
 生年月日：1954年3月30日



**伊勢 聡**  
 いせ さとし  
 所属クラブ：泉州 KUMATORI  
 職業分類：専門学校少林寺拳法教員  
 生年月日：1961年6月14日



**岸本 忠**  
 きしもと ただし  
 所属クラブ：泉州 KUMATORI  
 職業分類：専門学校少林寺拳法教員  
 生年月日：1973年9月26日



# 新入会員のご紹介 (5)



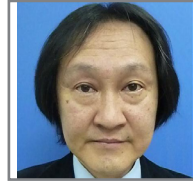
**東 好成**  
 ひがし よしなり  
 所属クラブ：泉州 KUMATORI  
 職業分類：専門学校少林寺拳法教員  
 生年月日：1956年12月3日



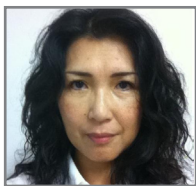
**畑名 利香**  
 はたな りか  
 所属クラブ：泉州 KUMATORI  
 職業分類：専門学校事務長  
 生年月日：1970年5月30日



**原田 秀昭**  
 はらだ ひであき  
 所属クラブ：泉州 KUMATORI  
 職業分類：教育カウンセラー  
 生年月日：1956年8月29日



**海老原 秀和**  
 えびはら ひでかず  
 所属クラブ：泉州 KUMATORI  
 職業分類：教育カウンセラー  
 生年月日：1961年12月21日



**藤原 直美**  
 ふじわら なおみ  
 所属クラブ：泉州 KUMATORI  
 職業分類：建築設計業  
 生年月日：1964年2月18日



**河部 優**  
 かわべ まさる  
 所属クラブ：泉州 KUMATORI  
 職業分類：市議会議員  
 生年月日：1969年9月14日



**本村 千代美**  
 もとむら ちよみ  
 所属クラブ：泉州 KUMATORI  
 職業分類：環境保全業  
 生年月日：1955年8月5日



**山野 豊**  
 やまの ゆたか  
 所属クラブ：泉州 KUMATORI  
 職業分類：人権事業推進  
 生年月日：1951年4月24日



**高岡 良和**  
 たかおか よしかず  
 所属クラブ：泉州 KUMATORI  
 職業分類：食品販売  
 生年月日：1961年4月2日



**大岡 恵美子**  
 おおおか えみこ  
 所属クラブ：泉州 KUMATORI  
 職業分類：製鉄業  
 生年月日：1970年2月10日



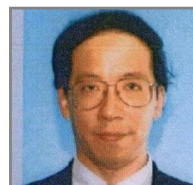
**大岡 永貴**  
 おおおか えいき  
 所属クラブ：泉州 KUMATORI  
 職業分類：食品製造  
 生年月日：1976年3月22日



**蓮谷 薫**  
 はすたに かおる  
 所属クラブ：泉州 KUMATORI  
 職業分類：サービス業  
 生年月日：1962年1月1日



**深山 加代子**  
 みやま かよこ  
 所属クラブ：泉州 KUMATORI  
 職業分類：災害及び防災協力事業  
 生年月日：1965年8月5日



**宮地 徹**  
 みやち とおる  
 所属クラブ：泉州 KUMATORI  
 職業分類：通信機器販売  
 生年月日：1961年5月6日



# 新入会員のご紹介 (6)



**宮島 勝敏**  
みやじま かつとし  
所属クラブ：泉州 KUMATORI  
職業分類：看板メンテナンス  
生年月日：1955年12月30日



**今井 正文**  
いまい まさふみ  
所属クラブ：泉州 KUMATORI  
職業分類：通信機器販売  
生年月日：1965年4月19日



**山崎 敏之**  
やまさき としゆき  
所属クラブ：泉州 KUMATORI  
職業分類：電気機器修理サービス  
生年月日：1956年3月23日



**本城 靖悟**  
ほんじょう やすのり  
所属クラブ：泉州 KUMATORI  
職業分類：看板メンテナンス  
生年月日：1964年8月13日



**竹原 昌弘**  
たけはら まさひろ  
所属クラブ：泉州 KUMATORI  
職業分類：通信機器販売卸業  
生年月日：1961年12月17日



**長谷川 朱美**  
はせがわ あけみ  
所属クラブ：泉州 KUMATORI  
職業分類：建設業  
生年月日：1961年2月6日



**平田 浩一**  
ひらた こういち  
所属クラブ：泉州 KUMATORI  
職業分類：通信機器販売卸業  
生年月日：1961年7月4日



**姉川 純一**  
あねかわ じゅんいち  
所属クラブ：泉州 KUMATORI  
職業分類：飲食業  
生年月日：1958年3月13日



**北村 泰章**  
きたむら やすあき  
所属クラブ：泉州 KUMATORI  
職業分類：通信機器販売  
生年月日：1969年2月13日



**水矢 寿美代**  
みずや すみよ  
所属クラブ：泉州 KUMATORI  
職業分類：美容業  
生年月日：1956年6月10日



**平田 正子**  
ひらた まさこ  
所属クラブ：泉州 KUMATORI  
職業分類：サービス業  
生年月日：1958年12月18日



**藤井 寛**  
ふじい ゆたか  
所属クラブ：泉州 KUMATORI  
職業分類：飲食業  
生年月日：1955年3月3日



**山田 秀郎**  
やまだ しゅうろう  
所属クラブ：泉州 KUMATORI  
職業分類：WEB サービス企画・運営  
生年月日：1975年12月25日

慎んで哀悼の意を表し、  
心からご冥福をお祈り申し上げます。



福原 式

ふくはら はじめ

所属クラブ：貝塚  
職業分類：名誉会員  
在籍期間：34年

1926年7月30日生

2013年7月3日死去

表彰：マルチプル・ポール・ハリス・フェロー2回  
ベネファクター  
第3回米山功労者マルチプル



PHF・MPHF・ベネファクター 認証者 2013年8月

Club	Name	
Tanabe-East	Keiji Kitamura	F
Tanabe-East	Koji Honda	F
Tondabayashi	Motoo Yokoyama	F
Habikino	Nihei Okamoto	F
Sakai Phoenix	Kasumi Matsuda	1
Tanabe-East	Eiichi Takemura	1
Tanabe-East	Hiroyuki Maruyama	2
Tondabayashi	Kenitsu Michita	4
Tondabayashi	Tokukazu Endo	1
Wakayama	Masao Saika	3
Wakayama	Seizo Kitayama	3
Wakayama	Yoshiaki Yorioka	1
Wakayama	Yukio Ide	4
Rinku Izumisano	Kaneyoshi Dohmyo	2
Rinku Izumisano	Dr. Shingo Suzuki	3
Rinku Izumisano	Toshikazu Tsuji	3
Wakayama East	Motoharu Kasuya	2
Wakayama East	Yoshinobu Kadova	1
Wakayama East	Masayuki Murata	6
Sakai North	Manabu Nakata	1
Sakai Phoenix	Akihiro Nakai	BE
Tanabe	Hiroaki Yamamoto	BE

F・・・ポール・ハリス・フェロー

数字・・・マルチプル・ポール・ハリス・フェロー

BE・・・ベネファクター

米山功労者一覧表(2013/07/01～2013/07/31)

クラブ	氏名	表彰名
堺フェニックス	上田 俊夫	第10回 米山功労者メジャードナー
田辺東	坂本 正人	第2回 米山功労者マルチプル
田辺東	愛須 勝章	第2回 米山功労者マルチプル



「ロータリー文庫」は日本ロータリー50周年記念事業の一つとして1970年に創立された皆様の資料室です。

ロータリー関係の貴重な文献や視聴覚資料など、2万余点を収集・整備し皆様のご利用に備えております。閲覧は勿論、電話や書信によるご相談、文献・資料の出版先のご紹介、絶版資料についてはコピーサービスも承ります。また、一部資料はホームページでPDFもご利用いただけます。クラブ事務所にはロータリー文庫の「資料目録」を備えてありますので、ご活用願います。以下資料のご紹介を致します。

## 講演より

- ◎「日本人が知るべき、日本人の精神・美しさ・誇りとは…」 竹田恒泰 2013 6p (D.2600 地区大会報告書)
- ◎「チーム力」 柿本倫明 2013 5p (D.2600 中信第二グループIM 報告書)
- ◎「"超"ものづくりへの挑戦ーこれからの100年をデザインする」 奥山清行 2012 27p (D.2550 地区大会記念誌)
- ◎「動物と人 共に生きる」 伊藤年一 2012 7p (D.2750 インターアクト年次大会報告書)
- ◎「思いやりの気持ちが平和をつくる」 紺野美沙子 2013 2p (D.2760 地区大会記録誌)
- ◎「進化するX線技術と社会へのインパクト」 村松康司 [2013] 2p (D.2680 西播第2グループIMReport)
- ◎「私の登った外国の山々」 渡辺玉枝 2013 4p (米山梅吉記念館館報 21号)
- ◎「『荒城の月』原曲」 岡村 健 2012 4p (福岡南 R.C. 会報)
- ◎「『故郷：ふるさと』～柳の下のどじょう?」 岡村 健 2012 6p (福岡南 R.C. 会報)

[上記申込先：ロータリー文庫]

## ロータリー文庫

〒105-0011 東京都港区芝公園 2-6-15 黒龍芝公園ビル 3階

TEL (03)3433-6456・FAX (03)3459-7506 <http://www.rotary-bunko.gr.jp>

開館=午前10時～午後5時 休館=土・日・祝祭日



# ハイライトよねやま 161

## 1 寄付金速報 — 2013-14年度のスタートは… —

2013-14年度最初の月である7月の寄付金は約2億500万円で、前年度に比べて10.8%増、約2,000万円の増加となりました。普通寄付金が9.3%増、特別寄付金が15.3%増と、2009年度以来4年ぶりに2億円の大台を突破する好調な滑り出しとなりました。ご寄付をいただきました皆様に感謝申し上げます。今年度も引き続き、日本のロータリーが世界に誇る奨学事業として、変わらぬご支援をいただきますよう、お願い申し上げます。

## 2 来春採用の奨学生募集がスタート

2014年4月採用の新規奨学生募集が始まります。地区米山奨学委員会からの報告により決定した指定校は全国で531校(前年度500校)、指定校からの被推薦者数は1,543人(前年度1,490人)で、この中から新規採用奨学生約500人が選ばれます。

地区奨励奨学金(大学・大学院以外の教育機関を対象とするプログラム)を導入した地区は、過去最多の7地区13校。また、指定校に対し、全国共通の応募資格に加えて、地区独自の要望を提示したのは34地区中29地区でした。要望は「国籍が偏らないよう配慮を」が最も多く、日本語運用能力や応募者の学年についての要望などが続きます。

募集要項・申込書は8月中旬、指定校宛てにメールで送付予定です。また、当会ホームページからもダウンロードできます。

地区奨励奨学金導入地区(7地区)	
2550地区	アジア学院
2630地区	鳥羽商船高等専門学校 鈴鹿工業高等専門学校
2670地区	阿南工業高等専門学校 徳島工業短期大学
2660地区	大阪日本語教育センター 大阪コミュニケーション専門学校 大阪ハイテクノロジー専門学校
2680地区	神戸YMCA 学院専門学校 公益財団法人PHD協会
2690地区	津山工業高等専門学校
2710地区	広島YMCA 専門学校 福山YMCA 国際ビジネス専門学校

## 3 ネパール米山学友会創立総会のお知らせ

今秋ネパールに5番目の海外米山学友会が誕生します。記念すべき創立総会は10月19日(土)17時から、首都カトマンズ市内のホテル・デル・アンナプルナにて開催されます。学友会の設立によって母国ネパールと日本との関係がより強くなることを願い、在日学友のギリ・ラムさん



(1998-2000/室蘭RC/東京米山友愛RC会員)やマノハル・ラル・シュレスタさん(2001-02/大阪大淀RC)らも、現地の学友たちと力を合わせて、準備を進めています。

「ロータリアンの参加も大歓迎!」とのことで、日本から参加する方の宿泊ホテル、カトマンズの見所やベストシーズンを迎えるヒマラヤへの観光、空港~ホテル間の送迎なども、学友が窓口となって手配可能です。現地ロータリークラブとの交流も企画中のことですので、ネパールの学友やクラブと交流を深めたい方はぜひご参加ください。参加希望者は9月30日までに、ギリ・ラムさん(rgnejp@gmail.com)まで。羽田発ツアーあり。ツアーの申込みは9月12日締切。関空出発の方は、マノハル・ラル・シュレスタさん(manoharshresthajp1@gmail.com)までご連絡ください。

## 4 米山学友が大阪に大集合！ — 関西米山学友会 —

「米山奨学生学友会（関西）」（第 2660 地区）の総会及び新規奨学生歓迎会が 7 月 7 日、大阪市内で開かれました。今年度は「米山学友大集合」をテーマに広く参加を呼びかけ、台湾・韓国・中国・タイの海外各学友会のほか、第 2570・2620・2640・2650・2690・2760 地区の国内学友会から、ロータリアンも含めて総勢 175 人が大集合する盛大な会となりました。

第一部の総会では活動報告、会計監査報告、新役員の選任が行われ、新会長に就任した何玉翠さん（1987-89/奈良 RC）は、「私自身は奨学期間終了後、ずっと世話クラブに連絡できなかった。連絡方法もわからなかった。しかし、米山奨学生となったからには世話クラブとの縁を大切にしてほしい。私たち学友会が、その橋渡しの役割を果たしたい」と抱負を述べ、会場から大きな拍手がわき起こりました。つづいて、海外学友会からの参加メンバー（韓国：全炳台さん、台湾：陳怡潔さん、中国：葛太紅さん、タイ：ウイット・クラワッタナクルさん）が壇上に立ち、各学友会の近況を紹介。台湾学友会が支援する日本人留学生、川島尚子さんも、台湾学友への感謝の気持ちを語ってくれました。

第二部はくじ引きで席替えを行い、会場のあちらこちらで新しい出会いの輪が広がりました。最後は、大会場いっぱいに広がる“手に手つないで”の大合唱で散会となりました。



## 5 初ホームカミングに親善大使を招へい — 第 2680 地区 —

7 月 28 日、国際ロータリー第 2680 地区米山記念奨学委員会が主催する「米山奨学セミナー」が神戸市内で開催され、大室ガバナー、滝澤ガバナーエレクト、クラブ会長・米山委員長、カウンセラー、現役奨学生など計 155 人が参加しました。

大室ガバナーは冒頭の挨拶で、米山奨学事業は日本のロータリーにとって重要なプログラムであると強調し、「米山の実践によってロータリアンの心が豊かになる」と、理解を呼び掛けました。

本セミナーでは、同地区初のホームカミング対象者として、よねやま親善大使の楊小平<sup>ヤンシャオピン</sup>さんが招かれ、基調講演を行いました。楊さんは、広島平和記念資料館でのピースボランティアガイドの経験や、日中相互理解のために自ら企画した平和スタディーツアーを報告し、歴史を記憶し継承する大切さ、現地の人々との交流によって生まれた友情について語り、参加者は熱心に耳を傾けました。地区米山記念奨学委員長の林浩嗣氏は「ホームカミングをして良かった。楊さんの講演は、ロータリアンだけでなく、現役奨学生に対して良い贈り物になった」と、手応えを語ってくださいました。セミナー後は、学友を交えた「奨学生歓迎交流会」が開催され、奨学生への突撃インタビューなどで盛り上がりしました。

ホームカミング制度は地区で毎年 2 人まで招待でき、費用の補助もあります（上限あり）。ぜひご利用ください！



公益財団法人 ロータリー米山記念奨学会  
〒105-0011 東京都港区芝公園 2-6-15  
黒龍芝公園ビル 3F

Tel : 03-3434-8681 Fax : 03-3578-8281  
E-mail : highlight@rotary-yoneyama.or.jp  
URL : <http://www.rotary-yoneyama.or.jp/>

編集担当：野津・峯



# お知らせ 会津の里にこらんしょ！（1）

会津の里にこらんしょ！

9/14sat ~ 10/14mon

会津にエールを送ろう！  
行って見て食べて泊って  
会津を応援しよう

石部桜  
大河ドラマ「真田の虎」オープニングの桜

鐵砲英世青春広場

飯盛山

飯盛園

東山温泉

会津藩校日新館

会津唐人屋

起せ上がり小法師

ハイカラさん

張り子玩具「赤べこ」

9月23日(月・祝日)  
会津まつり  
先人感謝祭・会津藩公行列

会津まつり最大のイベント！総勢500名で繰り広げる時代絵巻。会津の先人に感謝するとともに、戊辰の役で亡くなった会津藩士や戦火に巻き込まれた方の慰霊と鎮魂のため式典を行います。「会津藩公行列」は、幕末を中心とした、総勢約500名で構成され、武者姿で練り歩きます。各所では奴隸による毛繪による所作も披露されます。

会津若松駅

会津若松駅前

会津若松駅前

野口英世青春通り

荒城の月碑（鶴ヶ城）

至 東山温泉

**交通・アクセス**

JR利用の場合		東武・野岩・会津鉄道利用の場合	
東京	約1時間22分	会津若松	約3時間11分
上野	約1時間22分	会津若松	約3時間12分
新大塚	約2時間22分	会津若松	約3時間12分
お車利用の場合		高速バス利用の場合	
東京	約2時間15分	新大塚	約3時間45分
東上	約36分	王子	約3時間45分
東武	約20分	会津若松	約3時間45分
会津	約1時間44分	会津若松	約3時間45分
東京	約2時間51分	会津若松	約3時間45分

国際ロータリー第2530地区 会津の里にこらんしょ実行委員会

〒974-8261 福島県いわき市榎田町町本町 1-7-9 TEL: 0246-63-3110  
E-mail: rd2530@iwakinakose-rc.jp FAX: 0246-63-3130



## ごあいさつ

RI第2530地区 ガバナー 渡邊 公平  
RI第2530地区 社会奉仕委員長 伊野 勝彦

時下貴地区におかれましては益々御隆盛の段 お慶び申し上げます。

さて、3.11 東日本大震災より早や2年数ヶ月が経ちました。当地区においては、津波の被害は他県よりも最小限度となりましたが、ご承知の通り福島第一原発の被害が大きく、浜通りから(特に相双地区)の避難民の方々は数万に達しており、漁業は最盛期の0.9%、山菜物は収穫禁止の状態です。ましてや当県は米・野菜・果物等農産物の出荷額は全国5本の指に入っておりますが、未だに風評被害はまぬがれず、困窮しているところがございます。

つきましては、当地区社会奉仕委員会では、原発から100km離れている会津地方に「風評被害」に対するプロジェクトを企画しました。時あたかもNHK大河ドラマの「八重の桜」で会津地方に活況を呼び戻しつつあります。しかしまだ以前のような観光客来県には戻っておりません。

実情ご賢察の上ぜひ当会津地方にお出で下さる様お待ちしております。全国のロータリアンの皆様ご協力とご支援を心よりお待ちしております。



## 会津の里にこらんしょ!



国際ロータリー第2530地区  
**友愛スポット**  
会津の里にこらんしょ! 実行委員会

このポスター  
が目印



八重たん

### 友愛スポットをご利用ください

会津を十分に味わっていただくためにロータリアンの皆様に特別サービスをご用意いたしました。

会津地区10クラブ会員及び協力店で友愛スポットを設置。旅館、ホテル、飲食店はもちろん土産店、漆器店、酒造店、観光施設等魅力的なサービスをご用意して皆様のお越しをお待ちしております。

秋の会津を存分にご堪能ください。



※詳しいサービス内容はパンフレットをご参照ください。

A1サイズのポスターがガバナー事務所にあります。  
ご希望の方はガバナー事務所にお問い合わせください。





*Let's protect the environment of the Earth*

**地球自然環境保護活動参加者募集中**

観光国日本を代表する沖縄！その礎となる「美ら海」が珊瑚の死滅によって破壊されてきました。すでに90%の珊瑚が死滅しているとも言われています。珊瑚の復活「美ら海」を呼び戻す事は、日本の観光資源を守る地球自然環境保護活動です。陸上の樹木と同サイズで換算すると、珊瑚はその数倍の光合成があり、温暖化現象の抑止効果に期待が持てます。

**サンゴ植え付けダイビング**

2013年 **10月13日** (連休中日)

地球自然環境保護活動は、2013年秋沖縄で壮大なスケールで始まります。どなたも参加頂けます。



私もこの活動を  
応援しています。  
童神：古謝美佐子

<b>参加費</b>	<ul style="list-style-type: none"> <li>ダイビングレンタル器材一式 (タンク・ウエットスーツ・マスク等全て)</li> <li>植え付け用珊瑚苗代金・保険料・クルーザー乗船料</li> </ul>
¥13,650- (税込み現金価格)	
協賛企業に限り3名まで1人¥10,000 (キャッシュバック対象外)	
<b>キャッシュバック</b>	参加者をご紹介してくれた方には一人につき¥1,000
<b>参加資格</b>	<ul style="list-style-type: none"> <li>★ ダイビングライセンスが必要です。 【泳げない人も小5～6年生以上なら簡単に出来ます。】</li> </ul>
ライセンス前日でも1日でとれます。ご希望の日に1人～予約して受講できます。 ¥22,800-	

お申し込み頂いた方に右のCPPバッジをお送り致します。

発送は8月初旬となります。

CPP実行委員会 会長 大仲良一 (那覇西ロータリークラブ)  
実行委員長 宮内一郎 (那覇西ロータリークラブ)





## 珊瑚植え付け当日の流れ・・・CPP当日スケジュール

① ホテルへお迎えに伺います。もしくは那覇北港（とまりん裏）に集合して下さい。



② ダイビングポイント【ちーびし】にはクルーザーで30分ほどで到着

③ ダイビングは2本潜ります。1本はファンダイブ2ほんめに珊瑚植え付けをします。



昼食を取ります（お弁当は持参下さい。）

近くの無人島で漂着物を拾うボランティアをして帰港の途に着きます。

④ 打ち上げパーティーを行います。（¥5,000 女性・学生以下 ¥3,000）



より格調高く、ファッショナブルに演出します。

## 申込書

お申し込みは Fax 098-988-0123 Eメール [cpp@nahawest-rotary.org](mailto:cpp@nahawest-rotary.org)

適応項目にチェックを入れて、お名前ご連絡を記入し、ファックスかメールにてお申し込み下さい

適用	金額	チェック	備考
珊瑚植え付け参加	¥13,650	名	協賛企業に限り1名につき¥3,650 キャッシュバック(3名まで)
企業協賛金	¥30,000		ホームページに社名掲載及びリンク貼り付けます。
ライセンス受講	¥22,800	名	参加者優待価格です
打ち上げ懇親会	¥5,000	名	女性/高校生以下の場合チェックをいれてください <input type="checkbox"/> ¥3,000

お名前

会社名

ご住所・電話

会社名・学校名・ロータリアンは所属クラブ名

お問い合わせ 0800-200-1232(通話料無料)

A1サイズのポスターがガバナー事務所にあります。  
ご希望の方はガバナー事務所にお問い合わせください。



# 第2640地区 出席報告 (2013年7月)



## 第2640地区 出席報告 (2013年7月)

クラブ名	会員数		入会		退会		例会数	7月		クラブ名	会員数		入会		退会		例会数	7月	
	13.7.1	7月末	7月	累計	7月	累計		出席率	出席率		13.7.1	7月末	7月	累計	7月	累計		出席率	出席率
有田	28	28	0	0	0	0	4	90.44	90.44	那智勝浦	16	16	0	0	0	0	4	86.67	86.67
有田2000	15	16	1	1	0	0	5	100.00	100.00	大阪千代田	24	31	7	7	0	0	4	91.00	91.00
有田南	32	32	0	0	0	0	5	89.87	89.87	大阪金剛	22	22	0	0	0	0	4	86.40	86.40
泉州 KIJMATORI	16	50	36	36	2	2	4	100.00	100.00	大阪狭山	10	10	0	0	0	0	4	97.22	97.22
Rotary E-Club Sunrise of Japan	20	20		0		0		0.00	0.00	りんくう泉佐野	19	19	0	0	0	0	4	84.72	84.72
藤井寺しゆら	7	7	0	0	0	0	4	89.30	89.30	堺	64	65	1	1	0	0	4	94.15	94.15
御坊	44	44	0	0	0	0	4	77.98	77.98	堺東	31	31	0	0	0	0	4	98.36	98.36
御坊東	14	14	0	0	0	0	5	82.86	82.86	堺フラワー	26	30	5	5	1	1	4	92.00	92.00
御坊南	27	28	1	1	0	0	5	76.80	76.80	堺泉ヶ丘	22	22	0	0	0	0	5	96.36	96.36
羽曳野	15	15	0	0	0	0	5	90.66	90.66	堺中	22	22	0	0	0	0	4	69.32	69.32
羽衣	14	14	0	0	0	0	4	98.21	98.21	堺北	28	32	4	4	0	0	4	92.81	92.81
橋本	52	52	3	3	3	3	4	92.95	92.95	堺おおいずみ	27	30	3	3	0	0	5	83.77	83.77
橋本紀ノ川	10	10	0	0	0	0	5	94.00	94.00	堺フェニックス	31	32	1	1	0	0	5	76.61	76.61
岩出	28	28	0	0	0	0	4	85.71	85.71	堺清陵	15	15	0	0	0	0	4	85.71	85.71
和泉	22	23	1	1	0	0	5	90.16	90.16	堺南	20	20	0	0	0	0	4	86.31	86.31
泉大津	41	41	0	0	0	0	4	86.70	86.70	堺東南	10	10	0	0	0	0	4	82.85	82.85
泉佐野	28	29	1	1	0	0	4	87.64	87.64	新宮	56	57	1	1	0	0	5	86.18	86.18
和泉南	29	29	0	0	0	0	4	68.97	68.97	白浜	8	8	0	0	0	0	4	100.00	100.00
海南	29	30	1	1	0	0	4	75.93	75.93	太子	11	11	0	0	0	0	4	61.40	61.40
海南東	51	52	1	1	0	0	4	73.92	73.92	高石	26	28	2	2	0	0	4	81.63	81.63
海南西	19	19	0	0	0	0	4	86.32	86.32	高師浜	15	17	2	2	0	0	4	81.67	81.67
貝塚	17	17	0	0	0	0	5	92.94	92.94	田辺	81	81	0	0	0	0	4	81.50	81.50
貝塚コスモス	14	14	0	0	0	0	5	87.97	87.97	田辺東	50	50	0	0	0	0	4	98.92	98.92
関西国際空港	19	20	1	1	0	0	4	83.75	83.75	田辺はまゆう	44	44	0	0	0	0	4	87.23	87.23
河内長野	29	29	0	0	0	0	4	90.80	90.80	富田林	38	38	0	0	0	0	4	71.87	71.87
河内長野東	25	26	1	1	0	0	5	88.62	88.62	富田林南	15	15	0	0	0	0	4	81.67	81.67
岸和田	31	31	0	0	0	0	5	90.26	90.26	和歌山	62	64	2	2	0	0	5	78.27	78.27
岸和田東	41	41	0	0	0	0	4	96.60	96.60	和歌山アゼリア	31	33	2	2	0	0	4	86.36	86.36
岸和田北	10	10	0	0	0	0	4	100.00	100.00	和歌山東	41	42	1	1	0	0	4	79.15	79.15
岸和田南	13	13	0	0	0	0	4	59.62	59.62	和歌山城南	41	41	0	0	0	0	4	83.62	83.62
粉河	17	17	0	0	0	0	5	98.67	98.67	和歌山中	29	29	0	0	0	0	4	85.04	85.04
高野山	16	16	0	0	0	0	4	92.00	92.00	和歌山北	37	38	1	1	0	0	4	81.79	81.79
串本	12	12	0	0	0	0	5	56.66	56.66	和歌山南	79	82	3	3	0	0	4	83.26	83.26
松原	26	26	0	0	0	0	4	88.78	88.78	和歌山東南	47	48	1	1	0	0	5	84.08	84.08
松原中	21	21	0	0	0	0	4	92.62	92.62	和歌山西	15	15	0	0	0	0	5	100.00	100.00
美原	11	11	0	0	0	0	4	91.00	91.00										

クラブ	7月1日クラブ会員数		7月末クラブ会員数		7月平均出席率	入会		退会	
	男性	女性	男性	女性		7月	累計	7月	累計
71	1806	150	1868	16	86.38	83	83	6	6
	1956		2033						

【6月20日付けにて堺西ロータリークラブがRI から脱会しました】  
 【6月30日付けにて堺北西南西ロータリークラブがRI から脱会しました】



# GOVERNOR'S MONTHLY LETTER



国際ロータリー  
第2640地区月信



DISTRICT 2640

## 2013-2014年度ガバナー事務所

〒596-0825 大阪府岸和田市土生町2丁目27番1号 3F

TEL:072-437-2640

FAX:072-437-2650

<http://www.rid2640g.org/kubo/>

